

5 auksinės taisyklės

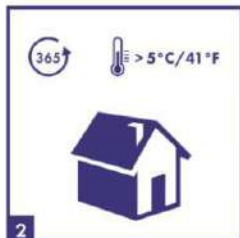
Ši klojimo instrukcija yra skirta Alpha Vinyl 4+1 mm kolekcijai su integruotu paklotu.



Grindis klojite esant nuo 18 iki 30°C temperatūrai.

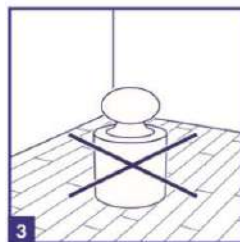
„Quick-Step“ Alpha 4+1 mm vinilinės grindys turi būti aklimatizuojamos klojimo patalpoje 18–30°C temperatūroje, mažiausiai 48 valandas prieš montavimą.

Tokią temperatūrą reikia laikyti prieš, per ir mažiausiai 24 valandas po galutinio grindų suklojimo.



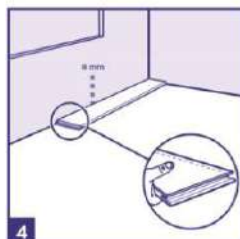
„Quick-Step“ Alpha 4+1 mm vinilinė danga skirta kloti šildomose patalpose (> 5°C), pageidautina normalioje kambario temperatūroje (18–30°C). Ji negali būti klojama soliariumuose, prieangiuose, nameliuose ant ratų, valtyse ar bet kokiose kitose nešildomose patalpose.

Niekada nestatykite ant grindų sunkių/stacionarių objektų (pvz. virtuvė, virtuvės „sala“, įmontuojama spintelė, sunki viryklė, elektrinis akumuliatorius ir kt.). Sunkūs objektai turėtų būti įrengti anksčiau, o ne statomi ant „Quick-Step“ Alpha 4+1 mm vinilinių grindų. Grindys turi būti klojamos paliekant kompensacinius tarpus.



Jei yra galimi temperatūrų svyravimai, rekomenduojama dėti „Quick-Step“ klijuojamas vinilines grindis.

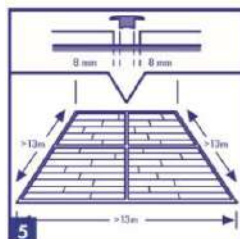
Jei turite klausimų dėl tinkamos grindų temperatūros ar priežiūros, rekomenduojame kreiptis į „Quick-Step“ techninį skyrių.



Įsitinkinkite, kad paliekate 8 mm kompensacinį tarpą, nes kambario temperatūra nuolat keičiasi, todėl svarbu, kad grindys galėtų plėstis ir trauktis.

Neužspauskite grindų. Ant jų pastatyti sunkūs/stacionarūs objektai (pvz. virtuvė, virtuvės „sala“, įmontuojama spintelė, sunki viryklė, elektrinis akumuliatorius ir kt.) yra kaip siena.

„Plaukiojančios“ grindys visuomet turi būti klojamos tik šiuo būdu! Jei tai neįmanoma, naudokite „Quick-Step“ klijuojamą vinilinę dangą.



Dažniausiai kompensaciniai tarpai nėra būtini, tačiau yra tam tikrų išimčių:

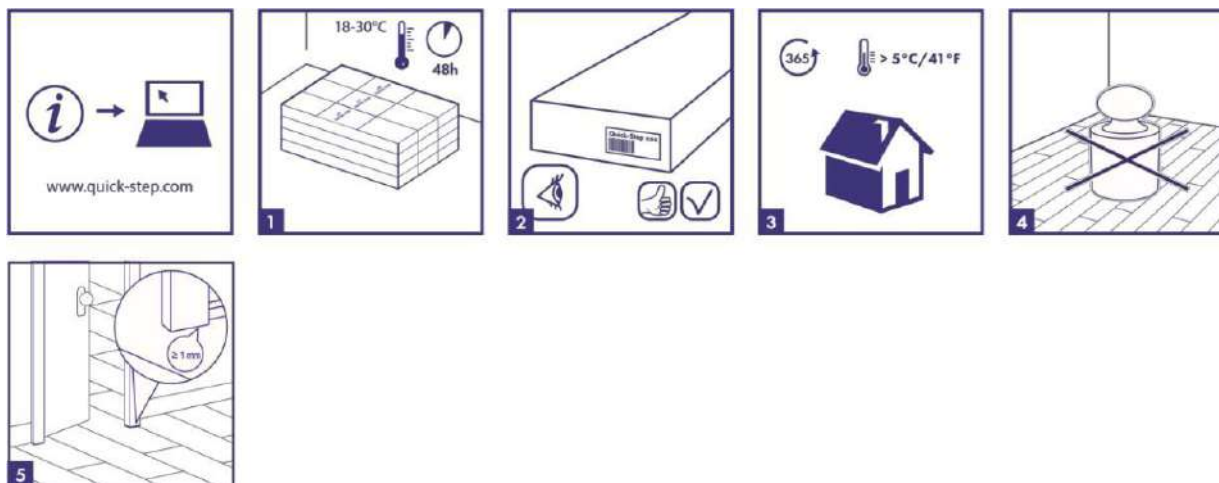
- temperatūra gretimuose kambariuose gali būti žemesnė nei 18°C ar aukštesnė nei 30°C;
- gretimų kambarių grindys yra su šildomomis/vėsinamomis grindimis ir be šildomų/vėsinamų grindų;
- viršijamas maksimalus patalpos dydis.

- standartinėse gyvenamosiose patalpose (15–35°C) didžiausias patalpos dydis, klojant be kompensacinio tarpo yra 13x13 m;
- patalpose, kur temperatūra gerokai aukštesnė (5–65°C), didžiausias patalpos dydis - 8x8 m;
- patalpose, kuriose įrengta „ŠVOK“ (šildymo, vėdinimo ir oro kondicionavimo) sistema (18–25°C) didžiausias patalpos dydis yra 30x30 m.

Didesnėse patalpose reikalingi papildomi kompensaciniai tarpai ir jungiamieji profiliai.

NORINT PASIEKTI GERĄ REZULTATĄ, PATARIAME ATIDŽIAI LAIKYTI VISŲ PATEIKTŲ INSTRUKCIJŲ.

Tam, kad gautumėte gerą rezultatą, reikia laikytis šių klojimo taisyklių. Įsitikinkite, kad grindų eksploatuotojas jas turi.



1. PASIRUOŠIMAS

1

Siekiant išvengti deformacijos „Quick-Step“ Alpha 4+1 mm vinilinę grindų dangą visada laikykite ir transportuokite saugiai. Pakuotes laikykite ir transportuokite ant plokščio paviršiaus, tvarkingai sudėtas viena ant kitos. Niekada nelaikykite pakuočių pastatytų vertikaliai ir nesandėliuokite drėgnose arba dulketose patalpose. Nelaikykite pakuočių labai šaltose (<5°C), labai šiltose (>35°C) arba drėgnose vietose. „Quick-Step“ Alpha 4+1 mm vinilinės grindys turi būti aklimatizuojamos klojimo patalpoje 18–30°C temperatūroje, mažiausiai 48 valandas prieš montavimą. Ši temperatūra turi būti išlaikyta iki, per ir mažiausiai 24 valandas po grindų įrengimo. Montavimas turi būti atliekamas 18–30°C temperatūroje.

2

„Quick-Step“ Alpha 4+1 mm vinilinių grindų matmenys, dizainas ir savybės skiriasi. Prieš pradėdami klojimą, įsitikinkite, kad gavote tą grindų dangą, kurią užsakėte. Rekomenduojama kartu su pirkimo dokumentu išsaugoti ir pakuočių etiketes.

3

„Quick-Step“ Alpha 4+1 mm vinilinė danga skirta kloti šildomose patalpose (>5°C), pageidautina normalioje kambario temperatūroje (=18–30°C). Ji negali būti klojama soliariumuose, priedangiuose, nameliuose ant ratų, valtyse ar bet kokiose kitose nešildomose patalpose.

4

Neužspauskite grindų. Ant grindų pastatyti sunkūs/stacionarūs daiktai (pvz. virtuvė, virtuvės „sala“, įmontuojama spintelė, sunki viryklė, elektrinis akumuliatorius ir kt.) yra kaip siena.

- sunkūs daiktai turėtų būti įrengti anksčiau, o ne statomi ant „Quick-Step“ Alpha 4+1 mm vinilinių grindų;
- įrengiant šilumą skleidžiančius objektus, pirmiausia rekomenduojama įrengti viryklę/akumuliatorių ant apsauginės plokštės, o aplink tą plokštę, paliekant kompensacinius tarpus, kloti „Quick-Step“ Alpha 4+1 mm vinilines grindis.

Siekiant išvengti užrakto lūžių ir atsiskyrusių lentų „Quick-Step“ Alpha 4+1 mm vinilinės grindys turi būti klojamos aplink sunkius objektus. Visur aplink minėtus objektus turi būti palikti kompensaciniai tarpai. Plaukiojančios grindys VISUOMET turi būti klojamos tik šiuo būdu! Jei tai neįmanoma, naudokite „Quick-Step“ klijuojamą vinilinę dangą.

5

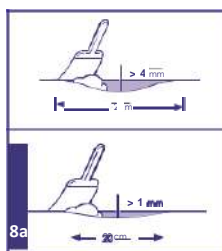
Jei durų stakta sumontuota po grindų įrengimo, įsitikinkite, kad yra paliktas >1 mm tarpas tarp durų staktos ir grindų paviršiaus.



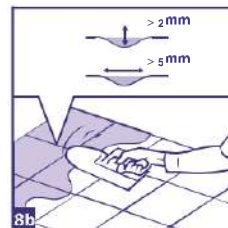
6



7



8a



8b



9

6

Įsitikinkite, kad pagrindas yra sausas, lygus, stabilus, švarus, be riebalų ir cheminių medžiagų. Jei reikia, nugramdykite ir nuvalykite senus klijus. Prieš klojant kruopščiai pašalinkite visas šiukšles (įskaitant vinis), iššluokite ir išsiurbkite. Užtaisykite didžiausius paviršiaus defektus ir didelius įtrūkimus. Po grindų įrengimo rekomenduojama senas grindjuostas pakeisti naujomis.

7

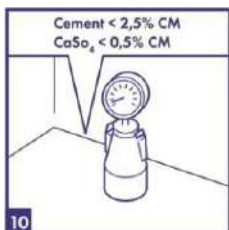
Pagrindo tipas, kokybė ir paruošimas turi didelę įtaką galutiniam klojimo rezultatui. Jei grindų pagrindas nėra tinkamas „Quick-Step“ Alpha 4+1 mm vinilinės dangos klojimui privaloma imtis būtinų veiksmų. Prireikus pagalbos susisieki su vietiniu „Quick-Step“ pardavėju. Nepamirškite, kad jei pagrindas nėra lygus „Quick-Step“ Alpha 4+1 mm vinilinė danga išklotose grindyse gali likti žymių ir atsirasti tarpų. Grindų pagrindas turi būti stabilus ir tvirtai pritvirtintas. Be to, jis negali būti minkštas ar pažeistas. Pašalinkite esamas ir/arba pernelyg minkštas grindis dengiančias dangas, tokias, kaip kilimas, veltinis, vinilinė danga.

8

Tarpai tarp plytelių ar kiti, didesni nei 2 mm gylio ir 5 mm pločio nelygumai turėtų būti išlyginti. Prieš klojant „Quick-Step“ Alpha 4+1 mm vinilines grindis su užrakto sistema turi būti išlyginami bet kokie didesni nei 1 mm gylio nelygumai 20 cm atkarpoje. Tokia pati procedūra taikytina ir >4 mm gylio nelygumams 2 m atkarpoje. Nelygumus reikia pašalinti šlifuojant. Jei reikalingas tam tikras išlyginamasis mišinys, patikrinkite, ar reikia grunto ir sandariklio.

9

Jei klojama ant medinio pagrindo, pirmiausia nuimkite bet kokią esamą grindų dangą. Neturėtų būti jokių pelėsio ir/arba vabzdžių pažeidimų. Jei medinis pagrindas yra drėgnas arba po juo nėra tinkamos apsaugos nuo drėgmės, jis iš pradžių turėtų būti pašalintas. Taip yra todėl, kad po kiek laiko mediena supus, nes nauja grindų danga ir paklotas po ja blokuos drėgmę. Įsitikinkite, kad pagrindas yra lygus ir priveržkite visas dalis, kurios juda. Idealiai pagrindo išlyginimui naudokite medinę grindų plokštę arba ant viršaus išpilkite išlyginamąjį mišinį. Plokštės, naudojamos pagrindo lyginimui, turi būti tvirtinamos tinkamais klijais arba varžtais kas 30 cm. Ertmė po grindimis turi būti pakankamai vėdinama. Jei nėra paliktos ertmės, įsitikinkite, kad bendras visų grindų (medinės grindys + grindys (cemento danga, anhidritinis pagrindas ir kt.) drėgmės lygis yra mažesnis nei nurodytas leistinas dydis. Pašalinkite visas kliūtis ir įsitikinkite, kad patalpa vėdinama pakankamai (mažiausiai 4 cm² vėdinimo anga 1 m²). Medienos drėgnumas neturi viršyti 10%.



10



11



12

10

Prieš klojant grindis ant betono pagrindo, įsitikinkite, kad jos nuolat buvo ir yra pakankamai sausas. Pagrindo drėgmė turi būti mažesnė nei 2,5% CM/ 75% RH (cemento dangai) arba mažiau nei 0,5% CM/ 50% RH (anhidritinis pagrindas). Jei grindys šildomos, rezultatai turi būti atitinkamai 1,5% CM / 60% RH ir 0,3% CM / 40% RH. Visada matuokite, fiksuokite ir saugokite pagrindo drėgmės rodiklius.

Naujos cemento dangos džiūvimo laikas priklauso nuo dangos storio – iki 4 cm storio dangos 1 cm turi džiūti bent 1 savaitę. Storesnei kaip 4 cm dangai išdžiūti reikia dvigubai daugiau laiko. Pavyzdžiui, 6 cm betono pagrindas turi džiūti mažiausiai 8 savaites. Visada išmatuokite drėgmės kiekį visuose skirtinguose pagrindo sluoksniuose ir įsitikinkite, kad jis yra mažesnis nei nurodyta.

„Quick-Step“ Alpha 4+1 mm vinilinė danga yra atspari drėgmei, tačiau reikia laikytis tam tikrų taisyklių siekiant išvengti bakterijų ir pelėsių augimo po grindų danga.

Betono grindys privalo turėti veiksmingą drėgmei atsparią plėvelę, kuri atitiktų tokios grindų dangos įrengimo standartus. Dažniausiai drėgmei atspari plėvelė dedama įrengimo metu, jei ne, tuomet galima rasti sprendimų ir jau įrengus grindis. Jei reikia laikytis gamintojo instrukcijų, kuriose detalai nurodyta, kaip kloti drėgmei atsparią plėvelę ir, kaip naudoti išlyginamąjį mišinį.

11

Atskirus kambarius/zonas su ir be grindinio šildymo, ir/ar esant dideliems temperatūrų skirtumams, būtina atskirti kompensaciniu profiliu, paliekant ne mažesnius, kaip 8 mm kompensacinius tarpus.

Esant grindiniui šildymui ar vėsinimui yra taikomos papildomos instrukcijos. Sveikatos ir saugos sumetimais, siekiant išvengti problemų, reikia laikytis svarbių pagrindinių taisyklių:

Grindinis šildymas

- didžiausia leistina grindų paviršiaus temperatūra 27°C;
- montuojant grindis plaukiojančiu būdu svarbu pasirinkti tinkamą paklotą. Maksimali „Quick-Step“ Alpha 4+1 mm leistina grindų dangos šiluminė varža (R) kartu su paklotu 0,15 m²K/W;
- tiek šildymo sezono pradžioje, tiek pabaigoje, temperatūrą keiskite palaipsniui;
- venkite šilumos kaupimosi vietose, kur grindų danga uždengta kilimais ir takais, kur palikta nepakankamai erdvės tarp baldų ir grindų;
- vinilines grindis galima kloti ant kai kurių vandeniu ar elektra šildomų pagrindų, atsižvelgiant į jų įrengimo instrukcijas.

Grindinis vėsinimas

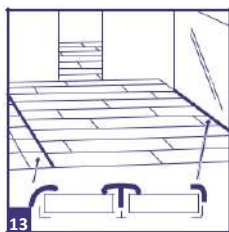
- atsparumas karščiui < 0.15 m²K/W;
- užtikrinkite tinkamą saugos sistemą, įskaitant automatinius jutiklius, kurie aptiks kada rasos taško temperatūra yra aukštesnė (= susidarys kondensatas) nei grindų paduodamo vėsinamo vandens temperatūra ir išjunkite vėsinimą.

Norėdami užtikrinti gerą pasiruošimą, taip pat perskaitykite atskiras grindų šildymo/vėsinimo įrengimo instrukcijas, kurias rasite www.Quick-Step.lt.

12

Reikalingi standartiniai įrankiai: plaktukas, pjūklas su ašmenimis plastikui pjauti (siaurapjūklas, rankinis diskinis pjūklas, rankinis pjūklas arba skersinio pjaustymo pjūklas), apsauginė kaukė (reikalinga pjovimo metu), matavimo įrankis, apsauginiai akiniai, plona virvė, pirštinės ir pieštukas. Be to, jums reikės šių priemonių: „Quick-Step“ KLOJIMO RINKINIO (metalinis pritraukimo kablys, kyliukai (kaištukai) ir „Uniclic“ užrakto sistemai tinkamas pakalimo blokelis), „Quick-Step“ Alpha 4+1 mm vinilinės dangos pakloto ir tinkamų priežiūros produktų.

Jei naudosite ne „Quick-Step“ vinilinės dangos priedus (pvz. netinkamą paklotą), atsiras rizika pažeisti „Quick-Step“ Alpha 4+1 mm vinilinę grindų dangą. Tokiais atvejais „Quick-Step“ garantija nebus suteikta. Dėl šios priežasties mes patariame naudoti tik „Quick-Step“ Alpha 4+1 mm vinilinių grindų dangos priedus, kurie buvo specialiai sukurti ir išbandyti su „Quick-Step“ Alpha 4+1 mm vinilinėmis grindimis.

**13**

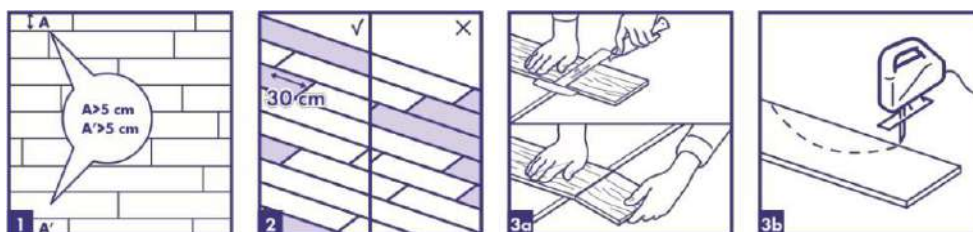
Dažniausiai kompensaciniai tarpai nėra būtini, tačiau yra tam tikrų išimčių:

- a) temperatūra gretimuose kambariuose gali būti žemesnė nei 18°C ar aukštesnė nei 30°C;
 - b) gretimų kambarių grindys yra su šildomomis/vėsinamomis grindimis ir be šildomų/vėsinamų grindų;
 - c) viršijamas maksimalus patalpos dydis.
- standartinėse gyvenamosiose patalpose (15–35°C) didžiausias patalpos dydis, klojant be kompensacinio tarpo yra 13x13 m;
 - patalpose, kur temperatūra gerokai aukštesnė (5–65°C), didžiausias patalpos dydis - 8x8 m;
 - patalpose, kuriose įrengta „ŠVOK“ (šildymo, vėdinimo ir oro kondicionavimo) sistema (18–25°C) didžiausias patalpos dydis yra 30x30 m.

Didesnėse patalpose reikalingi papildomi kompensaciniai tarpai ir jungiamieji profiliai. Patikrinkite nustatytus reikalavimus grindų lygumui. „Quick-Step“ Alpha 4+1 mm vinilinės grindys su užraktu gali būti klojamos virš kompensacinių siūlių. Tačiau klojant ant objekto judėjimo siūlių turi būti naudojamas profilis.

14

Atliekant klojimą optimaliomis dienos šviesos sąlygomis patikrinkite lentas. Nenaudokite brokuotų lentų. Suklotos lentos laikomos tinkamomis ir jokios pretenzijos nebepriimamos.



2. ĮRENGIMAS

1

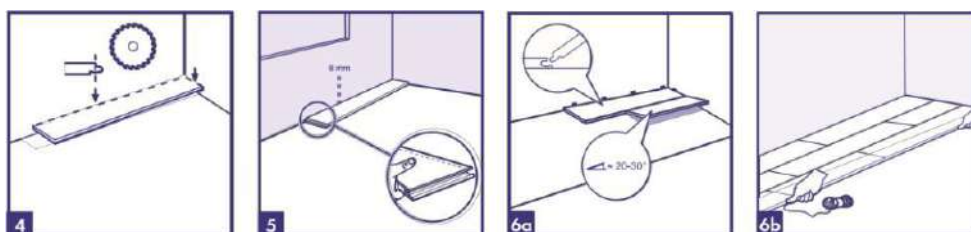
Prieš pradėdami kloti, kruopščiai išmatuokite kambario ilgį ir plotį, kad žinotumėte tikslius kambario matmenis bei susiplanuotumėte darbus. Taip užtikrinsite, kad išklotos grindys atrodys tvarkingai. Tai labai svarbu klojant plytelių imitacijos grindis. Taip būsite tikri, kad paskutinė klojama eilė nebus per siaura. Jei paskutinė eilė bus siauresnė nei 5 cm, rekomenduojama sumažinti 1-osios eilės lentų plotį.

2

Klodami įsitikinkite, kad išmaišėte grindų lentas ir jų pakuotes tam, kad šalia viena kitos nepaklotumėte per daug identiško atspalvio lentų. Norint gauti geriausią vizualų efektą, grindų lentas patariama kloti ilgiausios sienos kryptimi ir/arba lygiagrečiai šviesai. Įsitikinkite, kad 2 gretimų eilių grindų lentų galai nesudarytų vienos linijos. Lentų galai vienas nuo kito turėtų būti nutolę bent 30 cm atstumu. Natūresnį vaizdą ir geresnį mechaninį atsparumą užtikrinsite lentas klojant ne tam tikra, o atsitiktine tvarka.

3

Norėdami nupjauti „Quick-Step“ Alpha 4+1 mm vinilinių grindų lentas, laikykite lentą dekoratyvine puse į viršų, naudodami specialų įgaubtą vinilinės dangos pjovimo peilį. Kad nupjautumėte, nubrėžkite tiesią liniją ten, kur pjausite, ir peiliu paviršiuje padarykite gilią įpjovą, bet pilnai neperpjaukite. Tada abiem rankomis lentą perlaužkite. Pjovimo darbams atlikti galima naudoti pjūklą. Atsižvelgiant į pjūklo tipą, lentą padėkite dekoratyvine puse į viršų arba į apačią. Prieš atlikdami pjovimą, naudodami lentų likučius, nustatykite, kaip (dekoratyvine puse į viršų ar į apačią) bus nupjauta dailiau.

**4**

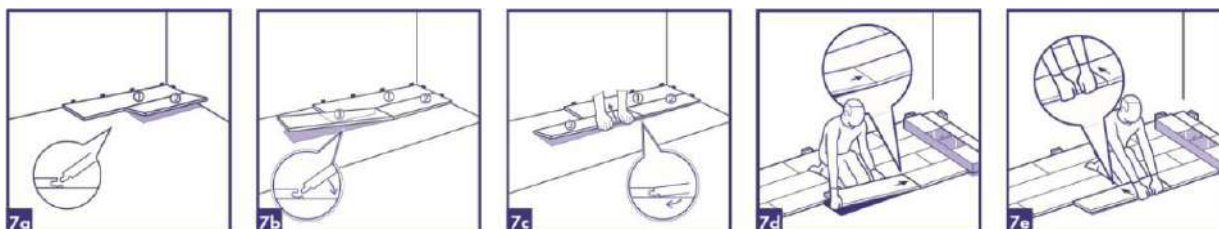
Montuojant „Quick-Step“ Alpha 4+1 mm vinilines grindis su užrakto sistema galite pasirinkti, kurioje patalpos vietoje norite pradėti klojimą. Pagalvokite, kaip kloti grindis būtų lengviausia. Aprašome „Quick-Step“ Alpha vinilinių grindų klojimo procedūrą dešiniarankiams, iš dešinės į kairę (iš priekio). Dėl „Uniclic“ užrakto sistemos galite dirbti bet kuria kryptimi.

5

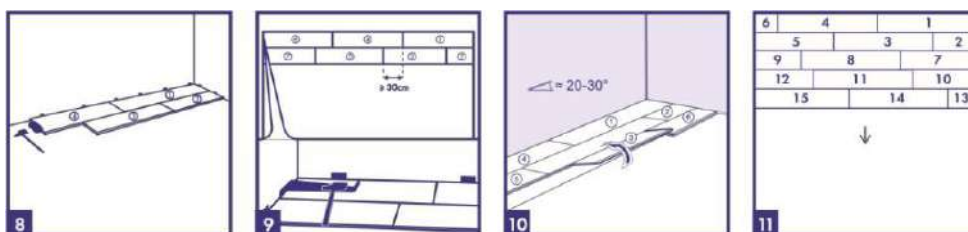
Pradėkite nuo pirmosios lentos. Pašalinkite užraktą tiek nuo ilgosios, tiek nuo trumposios lentos pusės, jį nupjaudami pjūklu. Prieš paklojant kitas pirmosios eilės lentas (ne kampines), pašalinkite užraktą ilgosios pusės, kuri bus šalia sienos. Nuo kiekvienos lentos pusės, esančios šalia sienos, užraktas turi būti pašalintas tam, kad būtų paliktas reikiamas kompensacinis tarpas. Įsitikinkite, kad visur palikote 8 mm kompensacinius tarpus.

6

Siekiant palengvinti klojimo pradžią, sujunkite pirmąsias 3 eiles toliau nuo sienos, kad klojami galėtumėte ant jų sėdėti. Tada pirmąsias 3 eiles nustumkite į norimą vietą, sudėkite montavimo kyliukus. Paimkite ploną virvę ir laikykite ją šalia paklotų lentų, kad patikrintumėte ir užtikrintumėte pirmųjų 3 paklotų eilių tiesumą. Rekomenduojama tiesumą patikrinti papildomai, siekiant įsitikinti, kad lentos klojamos tiesiai. Ties klojamos patalpos sienomis nepamirškite montavimo kyliukų, skirtų 8 mm kompensaciniams tarpams.

**7**

„Uniclic“ užrakto sistema yra unikali, nes lentas galite kloti dviem skirtingais būdais. Galite įkišti „liežuvėlį“ į „griovelį“ arba „griovelį“ į „liežuvėlį“. „Liežuvėlio“ įkišimas į „griovelį“ yra labiausiai paplitęs ir lengviausias surakinimo/užrakinimo būdas. A metodas (kampas–kampas): pirmiausia nukreipkite trumpąją klojamos lentos pusę į trumpąją jau paklotos lentos pusę 20–30 laipsnių kampu. Lengvai pakelkite paklotos lentos trumpąjį galą ir sujunkite lentų trumpuosius galus. Dabar padėkite ABI rankas šalia jungties, kaip parodyta paveikslėlyje, ir patraukite ilgąją lentos pusę link savęs. Taip lentos susiners.

**8**

Jei A metodas Jums nepatogus, tuomet galite naudoti metodą B (pakalimas): lentas su „Uniclic“ užrakto sistema taip pat galima jungti jas pakalant, dėl ko nebereikia jų kelti. Klojimui šiuo metodu reikalingas specialus „Uniclic“ pakalimo blokelis. Lentos neturėtų būti jungiamos pakalant tik vieną kartą. Siekiant išvengti pažeidimų, lentas kalkite palaipsniui. Galite iš pradžių pakelti trumpąją arba ilgąją lentos pusę ir tada ją pakalti, kad būtų sujungta kita jos pusė.

9

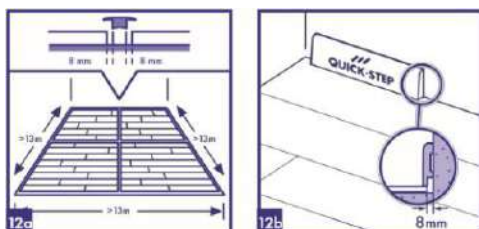
Tose vietose, kur kloti „Uniclic“ lentas naudojant pakalimo blokelį yra pernelyg sudėtinga (pvz. ties siena), lentas sujungti galite naudodami pritraukimo kablį ir plaktuką.

10

Po kiekvienos lentos suklojimo ir prieš tęsiant, patikrinkite kiekvieną trumpąją ir ilgąją šoninę jungtį, kad įsitikintumėte, kad nėra aukščio skirtumų ir tarpų.

11

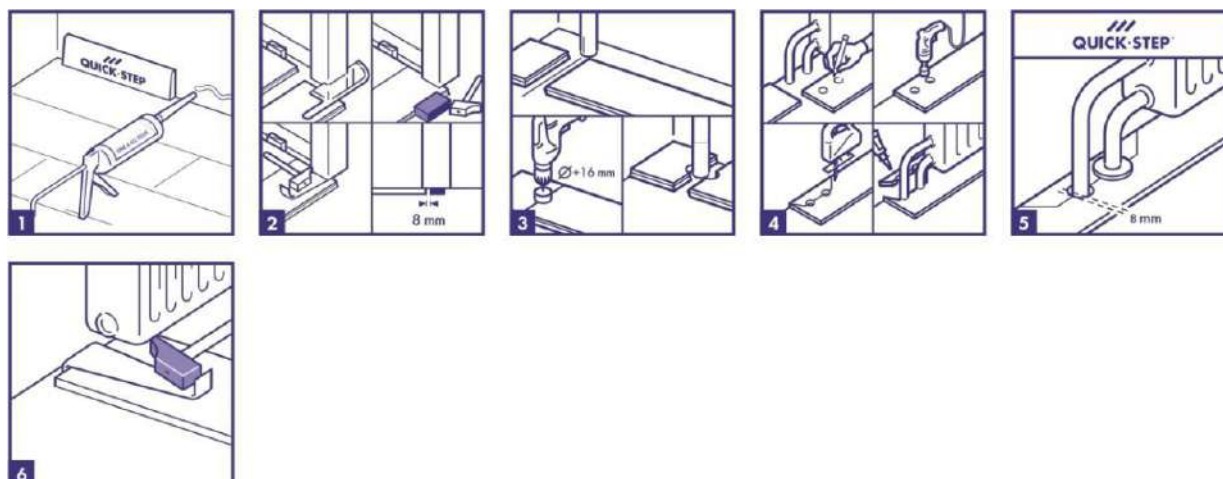
Tęskite klojimą tokiu principu – eilė po eilės – kambario pabaigos link. Lengviausia dirbti yra sėdint ant jau suklotų lentų.

**12**

Kambario temperatūra nuolat keičiasi, todėl svarbu, kad grindys galėtų plėstis ir trauktis. Dėl šios priežasties įsitikinkite, kad iš visų grindų pusių, aplink vamzdžius, slenksčius ir po durų staktomis palikote 8 mm pločio kompensacinius tarpus. Plėtimosi tarpai gali būti uždengti prie sienų tvirtinamomis grindjuostėmis. Daugeliu atvejų tarp skirtingų kambarių nereikalingi kompensaciniai tarpai, tačiau jie yra privalomi, kai:

- temperatūra gretimuose kambariuose gali būti žemesnė nei 18°C ar aukštesnė nei 30°C;
 - gretimų kambarių grindys yra su šildomomis/vėsinamomis grindimis ir be šildomų/vėsinamų grindų;
 - viršijamas maksimalus patalpos dydis.
- standartinėse gyvenamosiose patalpose (15–35°C) didžiausias patalpos dydis, klojant be kompensacinio tarpo yra 13x13 m;
 - patalpose, kur temperatūra gerokai aukštesnė (5–65°C), didžiausias patalpos dydis - 8x8 m;
 - patalpose, kuriose įrengta „ŠVOK“ (šildymo, vėdinimo ir oro kondicionavimo) sistema (18–25°C) didžiausias patalpos dydis yra 30x30 m.

Didesnėse patalpose reikalingi papildomi kompensaciniai tarpai ir jungiamieji profiliai.



3. UŽBAIGIMAS

Pašalinkite visus montavimo kyliukus.
Patikrinkite baigtų montuoti grindų paviršių.

Grindjuostes tvirtinkite prie sienos, niekada netvirtinkite prie grindų. Dėl to, kad grindys po grindjuostėmis turi galėti plėstis ir/arba trauktis. Nenaudokite silikono ar kitų medžiagų kompensaciniuose tarpuose

Jei norite, kad grindys būtų visiškai atsparios drėgmei prieš tvirtindami grindjuostes, perskaitykite instrukcijas:

3. „Grindų dangos užbaigimas drėgnose patalpose“.

2

Vietose, kur naujoji grindų danga susiduria su slenksčiu arba durimis, rekomenduojame iš apačios nupjauti durų staktą arba apvadus. Kad teisingai nupjauti, apverskite lentą ant pakloto ir padėkite ją ant grindų prie durų staktos. Tai užtikrins teisingą aukštį. Tuomet paguldykite pjūklą ant lentos ir tiesiog nupjaukite reikiamą staktos dalį. Išimkite nupjautą gabalėlį ir pašalinkite visus likučius.

Lentą klokite ilgąja puse, trumpąją pusę laikydami šalia nupjauto apvado. Tuomet įstumkite lentą po nupjauta dalimi link jau paklotos lentos, kad būtų sunertas trumpasis galas. Naudokite „Quick-Step“ pritraukimo kablį ir/arba pakalimo blokelį, kad užtikrintumėte visišką ilgosios ir trumposios jungčių susijungimą.

Pjaudami lentas įsitikinkite, kad kompensacinis tarpas po durimis yra 8 mm. Jei negalite pakelti lentos (pvz. po radiatoriais), lentoms sujungti naudokite pakalimo blokelį arba pritraukimo kablį.

3

Grindų eilėje, kur yra vamzdis, įsitikinkite, kad jis būtų vienoje linijoje su dviejų lentų trumposiomis pusėmis. Naudokite 16 mm didesnio skersmens negu vamzdis grąžto karūną.

Lentas sujunkite trumposiomis pusėmis, o dėl papildomo stabilumo sujunkite ir su trečia lenta. Pirmų dviejų lentų sujungimo centre išgręžkite skylę. Dabar galite montuoti lentas.

4

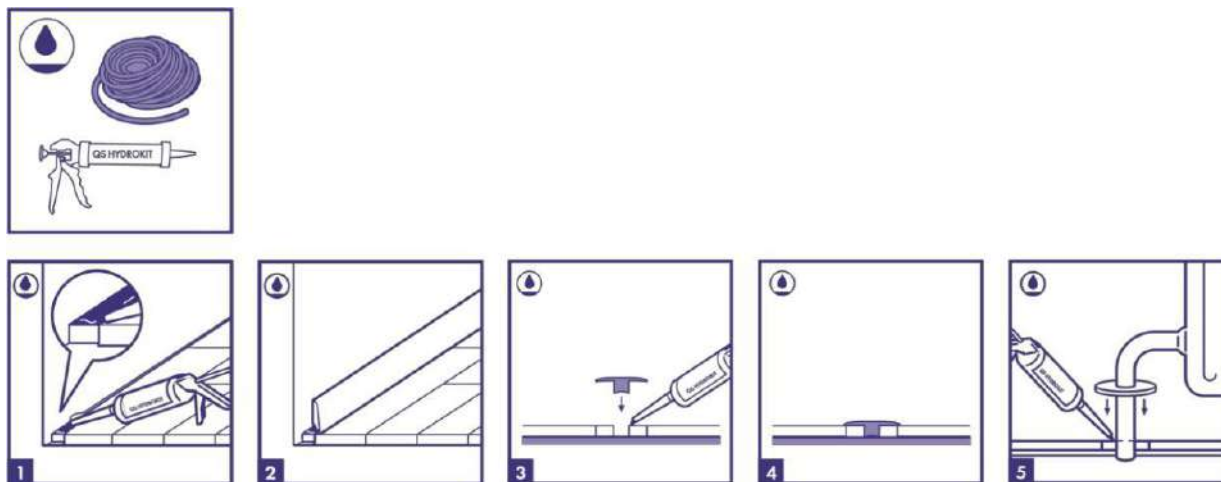
Eilėse, kuriose yra du vamzdžiai elkitės taip: pažymėkite vamzdžių vietą lentoje, nepamirškite palikti vietos kompensaciniam tarpui. Naudokite 16 mm didesnę nei vamzdžių skersmuo vamzdžių grąžto karūną, išgręžkite pažymėtose vietose. Pratęskite įpjovą iki lentos krašto, suklokite lentas aplink vamzdžius.

5

Naudodami tinkamus PVC klijus, dalis klijuokite į vietą išilgai išpjautos lentos kraštų. Įsitikinkite, kad tarp išpjautos dalies ir pagrindo nepatektų klijų. Idealiai vamzdžių apdailos užbaigimui naudokite „Quick-Step“ rekomenduojamą „Radiatorių ir vamzdžių apdailos rinkinį“ arba elastingą pastą.

6

Vietose, kur sunku sujungti lentas naudojant pakalimo kaladėlę (pvz. prie radiatorių), galite jas sujungti naudojant pritraukimo kablį ir plaktuką.



3. GRINDŲ DANGOS UŽBAIGIMAS DRĖGNOSE PATALPOSE

Šios montavimo instrukcijos dėka vanduo nepateks po „Quick-Step“ Alpha 4+1 mm vinilinėmis grindimis ties perimetru. Kruopščiai laikantis nurodymų užtikrinsite, kad drėgmei atsparios grindys puikiai atliks savo paskirtį daugelyje skirtingos paskirties patalpų. Remdamiesi instrukcijomis užsandarinkite grindų perimetrą tam, kad vanduo nepatektų į vinilinės dangos šerdį didelės rizikos zonose (vietos, kuriose yra skysčių išsiliejimo ant paviršiaus pavojus, tiesioginis išėjimas į lauką ir kt.). Šių drėgmei atsparių grindų negalima montuoti dušo kabinose, baseino zonoje, saunose, erdvėse su atvirais dušais ar kanalizacijos vamzdžiais. Atkreipkite dėmesį, kad kai kurie teisės aktai draudžia „plaukiojančius“ įrenginius drėgnoje patalpose, tad visada reikia laikytis tokių taisyklių ir dėl grindų įrengimo.

Vandeniui atsparių grindų apdailos užbaigimui, naudokite kompensacinių tarpų užpildą (NEVRFOAMSTRIP15) ir elastingą, vandeniui atsparią, skaidrią „Quick-Step“ pastą „HydroKit“.

1

Perimetro kompensacinių tarpų sandarinimas – tai PE porolono juostelės ir elastinio, vandeniui nepralaidžios „Quick-Step“ pastos „HydroKit“ naudojimas kompensaciniuose tarpuose. Įstumkite juostelę į kompensacinį tarpą, užtepkite elastingą „Quick-Step“ pastą „HydroKit“. Įsitinkinkite, kad „HydroKit“ uždengia nuo 1 iki 2 mm sienos aukščio ir nuo 1 iki 2 mm grindų pločio.

Pastaba: kad darbas būtų švaresnis „HydroKit“ perteklius turi būti pašalintas nedelsiant.

2

Priklijuokite grindjuostas „Quick-Step“ klijais „One4all“.

3

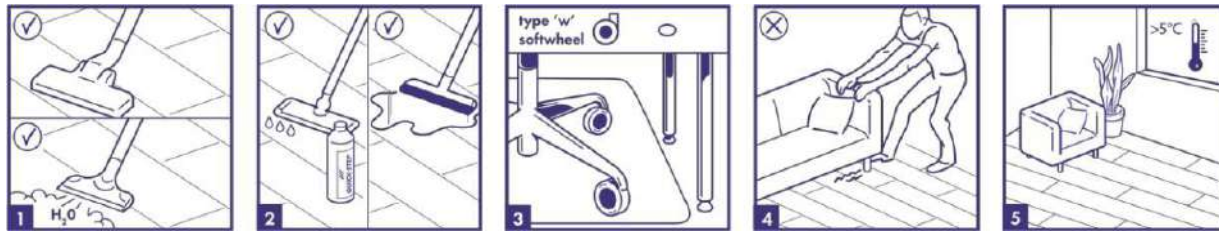
Montuojant „Incizo“ profilį prie pagrindo naudokite „Quick-Step“ klijus „One4all“. Prie lentų kraštų įmontuokite PE juostelę. Užtepkite vandeniui nepralaidžią elastingą pastą „HydroKit“ ant PE porolono juostelės, kuri yra kompensaciniame tarpe.

4

Įstumkite „Incizo“ profilį tarp pagrindo profilio ir drėgnos „HydroKit“ pastos.

5

Idealiam užbaigimui aplink vamzdžius naudokite „Quick-Step“ dekoratyvinius vamzdžių žiedus ir vandeniui nepralaidžią elastingą pastą „HydroKit“, atsižvelgiant į 8 mm tarpą. Įstumkite PE juostelę į kompensacinį tarpą aplink vamzdžius, uždėkite žiedus ir užtepkite pastą.



4. PRIEŽIŪRA

1

Ant naujųjų „Quick-Step“ Alpha 4+1 mm vinilinių grindų galite vaikščioti iš karto po suklojimo. Sausai priežiūrai mes rekomenduojame naudoti „Quick-Step“ šluotą arba dulkių siurbį. Tam, kad nesubraižytumėte grindų, įsitikinkite, kad siurblys yra su minkštais ratukais ir minkštais šereliais.

Vandeniui atspariai Alpha vinilinei dangai valyti galite naudoti garų siurbį, užtikrinant, kad nėra tiesioginės garų srovės ant dangos. Turi būti naudojamas atitinkamas audinys, kuris garantuos karščio ir garų pasiskirstymą. Taip pat svarbu nelaikyti siurblio ilgai vienoje vietoje bei grindis valyti lentų kryptimi.

2

Jūsų „Quick-Step“ Alpha 4+1 mm vinilines grindis galima valyti drėgna ar šlapia šluoste. „Quick-Step“ priežiūros - valymo produktai yra specialiai sukurti palaikyti geriausią įmanomą jūsų naujųjų vinilinių grindų būklę. Niekada nenaudokite natūralių muilo ploviklių, nes ant paviršiaus liks sunkiai pašalinama lipni plėvelė ant kurios kaupsis dulės ir nešvarumai. Tas pats nutiks naudojant valomąsias medžiagas, turinčias abrazyvinių dalelių. Šios dalelės gali likti ant paviršiaus. Visada svarbu neperdozuoti jokių valymo priemonių, nes tokiu atveju susiformuos „plėvelė“, kurią bus sunku pašalinti.

Netinkama priežiūra gali sugadinti grindis.

Daugiau informacijos apie tai, kaip valyti ir prižiūrėti grindis, rasite www.quick-step.lt. Dėl konkrečių valymo nurodymų, susijusių su komerciniais projektais, galite kreiptis į „Quick-Step“ techninį skyrių.

Ant grindų išsiliejusius skysčius nuvalykite nedelsiant.

3

Apsaugokite baldų ir kėdžių kojeles užklijuodami specialias tam skirtas apsaugas. Rinkitės (biuro) kėdes ir minkštuosius su minkštais ratukais, kurie yra tinkami „Quick-Step“ vinilinėms grindims ir/arba naudokite apsauginį kilimėlį.

4

Niekada netraukite sunkių baldų per grindis - pakelkite juos. Įsitikinkite, kad baldų kojelės yra plačiais paviršiais ir apsaugo grindis nuo paliekamų dryžių. Kuo aukštesnės ir/arba platesnės baldų kojelės, tuo didesnis svorio pasiskirstymas ir mažesnė tikimybė jas pažeisti. Prie visų įėjimų iš lauko paklokite kilimėlius (ne guminiu pagrindu), kad nešvarumai, smėlis ir žemės nepatektų ant jūsų grindų. Tai padės išvengti pažeidimų, reikės mažiau priežiūros ir prailgins jūsų grindų eksploataavimo laiką. Atkreipkite dėmesį, kad ilgalaikis sąlytis su kai kuriomis gumos rūšimis gali palikti neišvalomų dėmių.

Venkite cigarečių, degtukų ar kitų labai karštų daiktų sąlyčio su grindimis, nes tai gali sukelti nepataisomą žalą.

5

Įsitikinkite, kad vidaus temperatūra visada būtų >5°C, geriausia – 18–30°C. Taip pat svarbu palaikyti ir anksčiau minėtą grindų pagrindo temperatūrą.



ALPHA VINYL